

Composición Empresarial

Guadalajara de Buga 2024-2025

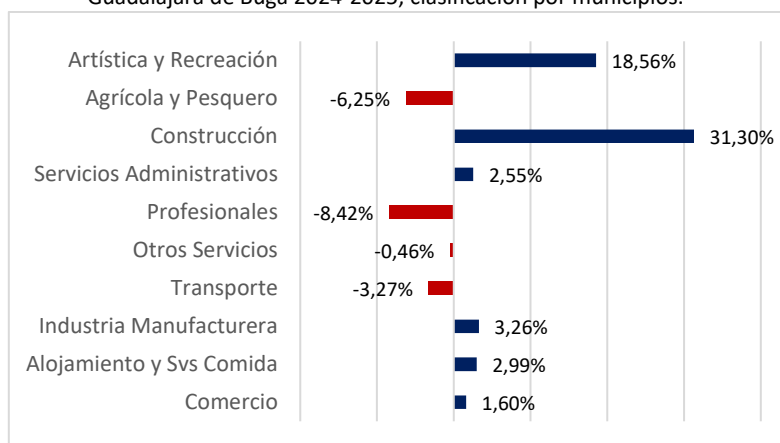
Tabla 1: Empresas con registro mercantil vigente Guadalajara de Buga 2024-2025, clasificación por actividad económica.

CANTIDAD DE EMPRESAS POR ACTIVIDAD ECONÓMICA					
Descripción	Cantidad de empresas				
	2024	%	2025	%	Variación
Actividad Económica	2024	%	2025	%	Variación
Comercio	2190	44,15%	2225	43,93%	1,60%
Alojamiento y Svs Comida	737	14,86%	759	14,99%	2,99%
Industria Manufacturera	429	8,65%	443	8,75%	3,26%
Transporte	245	4,94%	237	4,68%	-3,27%
Otros Servicios	216	4,35%	215	4,24%	-0,46%
Profesionales	190	3,83%	174	3,44%	-8,42%
Servicios Administrativos	157	3,17%	161	3,18%	2,55%
Construcción	115	2,32%	151	2,98%	31,30%
Agrícola y Pesquero	128	2,58%	120	2,37%	-6,25%
Artística y Recreación	97	1,96%	115	2,27%	18,56%
Otros	456	9,19%	465	9,18%	1,97%
Total	4960	100,00%	5065	100,00%	2,12%

Fuente: Elaboración propia con base en registro mercantil 2024-2025.

Entre 2024 y 2025 se evidencia que la estructura empresarial se mantiene altamente concentrada en pocas actividades, sin cambios sustanciales en su composición general. El comercio continúa siendo el sector predominante, pasando de 44,15% a 43,93%, mientras que alojamiento y servicios de comida aumenta levemente de 14,86% a 14,99%. En conjunto, estas dos actividades siguen representando cerca del 60% del total de empresas, lo que confirma una fuerte dependencia del tejido empresarial hacia actividades de consumo y servicios, sin una transformación estructural significativa en el periodo analizado.

Grafico 1. Variación porcentual empresas con registro mercantil vigente Guadalajara de Buga 2024-2025, clasificación por municipios.



Fuente: Elaboración propia con base en registro mercantil 2024-2025.

El tejido empresarial crece de 4.960 a 5.065 empresas, lo que representa una expansión moderada del 2,12%. Este comportamiento sugiere un escenario de crecimiento estable, en el que no se presentan cambios estructurales profundos, pero sí una recomposición interna caracterizada por el fortalecimiento de algunos sectores emergentes y el ajuste de actividades tradicionales. La economía mantiene su base terciaria, pero muestra señales de diversificación gradual hacia actividades con mayor dinamismo reciente.

Composición Empresarial

Tabla 2: Empleo reportado por actividad económica Guadalajara de Buga 2024-2025.

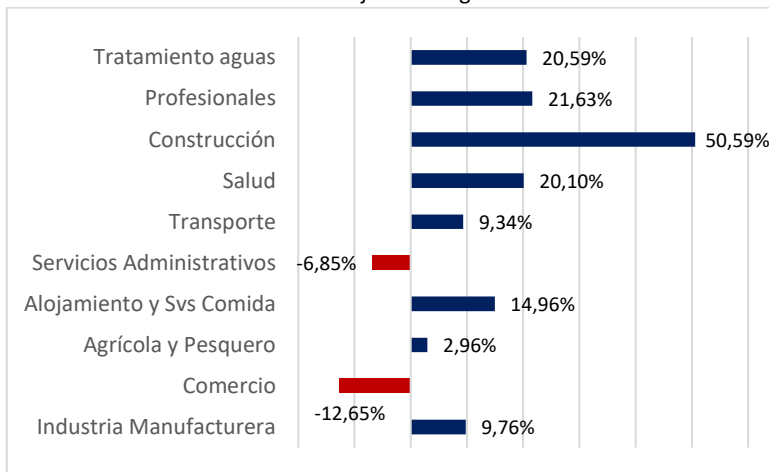
NIVEL DE EMPLEO POR ACTIVIDAD ECONÓMICA					
Descripción	Empleo				
	2024	%	2025	%	Variación
Industria Manufacturera	4.888	19,99%	5.365	21,33%	9,76%
Comercio	6.085	24,89%	5.315	21,13%	-12,65%
Agrícola y Pesquero	4.905	20,06%	5.050	20,07%	2,96%
Alojamiento y Svs Comida	2.032	8,31%	2.336	9,29%	14,96%
Servicios Administrativos	2.146	8,78%	1.999	7,95%	-6,85%
Transporte	1.017	4,16%	1.112	4,42%	9,34%
Salud	622	2,54%	747	2,97%	20,10%
Construcción	423	1,73%	637	2,53%	50,59%
Profesionales	416	1,70%	506	2,01%	21,63%
Tratamiento aguas	374	1,53%	451	1,79%	20,59%
Otros	1.539	6,30%	1.639	6,52%	6,50%
Total	24.447	100,00%	25.157	100,00%	2,90%

Fuente: Elaboración propia con base en registro mercantil 2024-2025.

No se incluyen entidades sin ánimo de lucro*.

Buga El análisis del empleo muestra un crecimiento del 2,90%, al pasar de 24.447 a 25.157 empleos. Esta expansión se da en un contexto donde la estructura sigue concentrada en sectores tradicionales, aunque con cambios relevantes en su composición interna. Las actividades con mayor participación continúan siendo industria manufacturera (19,99% a 21,33%), comercio (24,89% a 21,13%) y el sector agrícola y pesquero (20,06% a 20,07%), que en conjunto concentran la mayor proporción del empleo, aunque con variaciones importantes en su dinámica.

Gráfico 2: Variación porcentual según empleo reportado por actividad económica Guadalajara de Buga 2024-2025.



Fuente: Elaboración propia con base en registro mercantil 2024-2025*

Estos resultados evidencian una recuperación moderada del empleo con una recomposición sectorial, en la que se reduce el peso del comercio y se fortalecen sectores como la industria, la construcción y los servicios asociados al turismo, la salud y el entretenimiento. Esto sugiere una economía que, si bien mantiene su base en actividades tradicionales, comienza a diversificarse hacia sectores más dinámicos y con mayor potencial de crecimiento.

Composición Empresarial

Tabla 3: Ventas registradas por actividad económica Guadalajara de Buga 2024-2025.

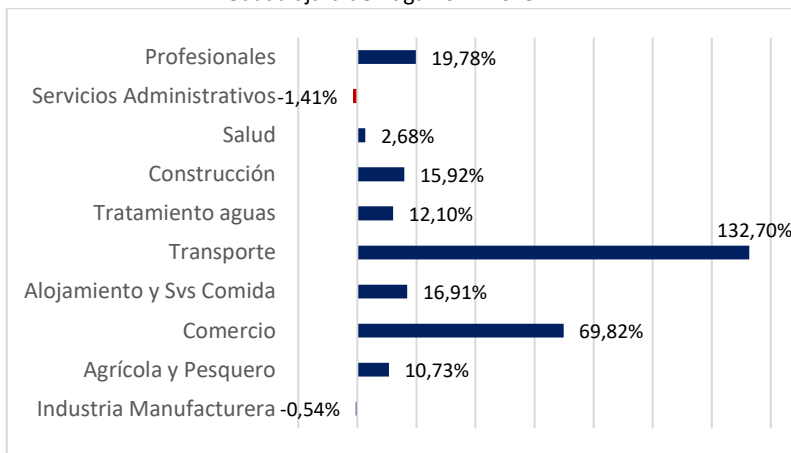
VENTAS POR ACTIVIDAD ECONÓMICA					
Descripción	VENTAS				
	2024	%	2025	%	Variación
Industria Manufacturera	\$1.836.692.747.089	39,83%	\$1.826.820.441.191	33,47%	-0,54%
Agrícola y Pesquero	\$1.495.854.711.385	32,44%	\$1.656.296.688.513	30,35%	10,73%
Comercio	\$772.229.760.259	16,75%	\$1.311.424.914.006	24,03%	69,82%
Alojamiento y Svs Comida	\$47.010.837.761	1,02%	\$54.958.726.359	1,02%	16,91%
Transporte	\$58.393.260.997	1,27%	\$135.878.357.440	2,49%	132,70%
Tratamiento aguas	\$71.349.556.380	1,55%	\$79.980.683.220	1,47%	12,10%
Construcción	\$63.833.266.861	1,38%	\$73.992.500.441	1,36%	15,92%
Salud	\$62.803.779.667	1,36%	\$64.487.073.578	1,18%	2,68%
Servicios Administrativos	\$51.587.298.847	1,12%	\$50.861.832.035	0,93%	-1,41%
Profesionales	\$31.438.679.241	0,68%	\$37.655.837.715	0,69%	19,78%
Otros	\$119.806.155.411	2,60%	\$75.038.966.876	1,37%	-37,37%
Total	\$4.611.000.053.898	100,00%	\$5.367.396.021.373	100,00%	16,40%

Fuente: Elaboración propia con base en registro mercantil 2024-2025.

No incluye empresas foráneas.

Las ventas registran un crecimiento significativo, con un aumento del 16,40% en el total de ventas, al pasar de \$4,61 billones a \$5,36 billones. A pesar de este dinamismo, la estructura de ingresos continúa concentrada en pocos sectores, aunque con cambios importantes en su composición. En 2024, la industria manufacturera (39,83%) y el sector agrícola (32,44%) lideraban ampliamente, pero en 2025 se observa una redistribución, donde estos sectores pierden participación relativa frente a otras actividades más dinámicas.

Grafico 3: Variación porcentual ventas registradas por actividad económica Guadalajara de Buga 2024-2025.



Fuente: Elaboración propia con base en registro mercantil 2024-2025.

No incluye empresas foráneas.

En particular, la industria manufacturera, aunque se mantiene como uno de los principales generadores de ingresos, presenta una leve caída (-0,54%) y reduce significativamente su participación (33,47%), lo que indica una pérdida de peso relativo en el total. De manera similar, el sector agrícola y pesquero crece en términos absolutos (10,73%), pero disminuye su participación (30,35%), reflejando que otros sectores están creciendo a un ritmo más acelerado. En contraste, el comercio muestra una expansión, con un crecimiento del 69,82%, aumentando su participación de 16,75% a 24,03%, consolidándose como uno de los principales motores de ingresos en la economía en el municipio.

Composición Empresarial

Tabla 4: Activos reportados por actividad económica Guadalajara de Buga 2024-2025.

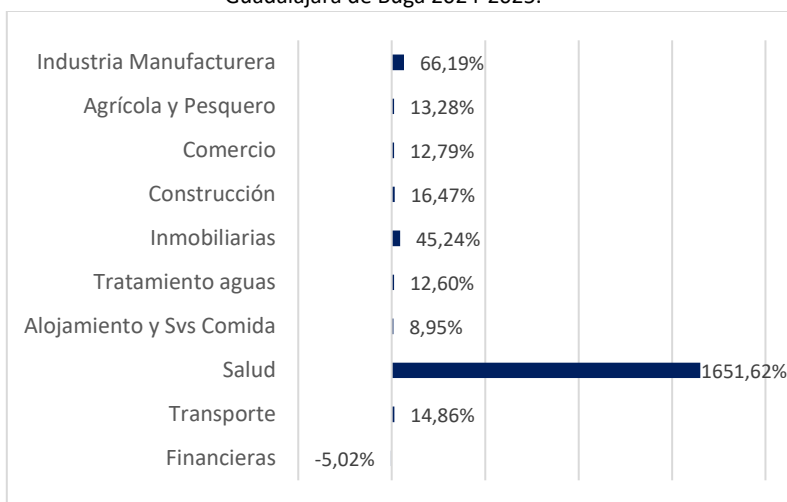
ACTIVOS POR ACTIVIDAD ECONÓMICA					
Descripción	ACTIVOS				
	2024	%	2025	%	Variación
Industria Manufacturera	\$1.221.973.699.671	44,22%	\$2.030.793.039.034	53,59%	66,19%
Agrícola y Pesquero	\$827.516.827.427	29,94%	\$937.452.318.726	24,74%	13,28%
Comercio	\$210.088.202.907	7,60%	\$236.949.878.367	6,25%	12,79%
Construcción	\$102.323.025.890	3,70%	\$119.170.691.810	3,14%	16,47%
Inmobiliarias	\$74.977.442.968	2,71%	\$108.897.055.813	2,87%	45,24%
Tratamiento aguas	\$93.586.388.012	3,39%	\$105.376.528.656	2,78%	12,60%
Alojamiento y Svs Comida	\$48.620.452.001	1,76%	\$52.971.497.438	1,40%	8,95%
Salud	\$2.633.786.847	0,10%	\$46.134.001.878	1,22%	1651,62%
Transporte	\$38.927.466.601	1,41%	\$44.713.923.423	1,18%	14,86%
Financieras	\$32.396.571.709	1,17%	\$30.769.075.154	0,81%	-5,02%
Otros	\$110.610.881.734	4,00%	\$76.002.829.748	2,01%	-31,29%
Total	\$2.763.654.745.767	100,00%	\$3.789.230.840.047	100,00%	37,11%

Fuente: Elaboración propia con base en registro mercantil 2024-2025.

No incluye empresas foráneas.

Los activos por actividad económica entre 2024 y 2025 en Buga evidencian un crecimiento significativo en la capacidad económica de las empresas, con un aumento del 37,11% en el total de activos, al pasar de \$2,76 billones a \$3,79 billones. Este crecimiento no solo refleja expansión empresarial, sino también una reconfiguración importante en la estructura de activos, con una mayor concentración en sectores específicos, particularmente en la industria manufacturera.

Gráfico 4: Variación porcentual activos reportados por actividad económica Guadalajara de Buga 2024-2025.



Fuente: Elaboración propia con base en registro mercantil 2024-2025.

No incluye empresas foráneas.

Los resultados muestran una mayor concentración de los activos en sectores productivos, especialmente en la industria manufacturera, acompañada de una reducción relativa en actividades tradicionales como el agro y el comercio. Este comportamiento sugiere una economía en proceso de fortalecimiento de su base productiva, con mayores niveles de inversión y acumulación de capital, aunque con una creciente concentración sectorial que puede implicar riesgos en términos de diversificación económica a futuro.