



**Estudio
composición
empresarial**
El Cerrito
2021-2022



**Cámara de
Comercio
de Buga**

¡Tan empresario como vos!

ESTUDIO COMPOSICIÓN EMPRESARIAL EL CERRITO 2021-2022

Composición Empresarial Municipio de El Cerrito periodo 2021-2022

Presidente Ejecutivo: Wilder López Jiménez

Director de Competitividad: Jean Fabián Taborda Castillo

**Acompañamiento técnico:
LEONARDO GALLEGO GIRALDO
Economista**

**Cámara de Comercio de Buga
Guadalajara de Buga, junio de 2023**

Tabla de contenido

INTRODUCCIÓN	3
1. POBLACIÓN EMPRESARIAL EL CERRITO 2021-2022	4
1.2 POBLACION EMPRESARIAL POR ACTIVIDAD ECONOMICA EL CERRITO 2021-2022	5
1.3 NIVEL DE EMPLEO REPORTADO POR LAS EMPRESAS MUNICIPIO DE EL CERRITO 2021-2022, CLASIFICADAS POR ACTIVIDAD ECONOMICA.....	8
1.4 NIVEL DE VENTAS REPORTADO POR LAS EMPRESAS MUNICIPIO DE EL CERRITO 2021-2022, CLASIFICADAS POR ACTIVIDAD ECONOMICA.....	12
2. POBLACION EMPRESARIAL POR TAMAÑO MUNICIPIO DE EL CERRITO 2021-2022.....	15
2.1 NIVEL DE EMPLEO REPORTADO POR LAS EMPRESAS MUNICIPIO DE EL CERRITO 2021-2022, CLASIFICACIÓN POR TAMAÑO EMPRESARIAL.....	17
2.2 NIVEL DE VENTAS REPORTADO POR LAS EMPRESAS MUNICIPIO DE EL CERRITO 2021-2022, CLASIFICACIÓN POR TAMAÑO EMPRESARIAL.....	19
3. POBLACION EMPRESARIAL POR TIPO DE FIGURA MUNICIPIO DE EL CERRITO 2021-2022.....	21
3.1 NIVEL DE EMPLEO REPORTADO POR LAS EMPRESAS DEL MUNICIPIO DE EL CERRITO 2021-2022, CLASIFICACIÓN POR TIPO DE FIGURA	23
3.2 NIVEL DE VENTAS REPORTADO POR LAS EMPRESAS DEL MUNICIPIO DE EL CERRITO 2021-2022, CLASIFICACIÓN POR TIPO DE FIGURA	25
ANEXOS	27
Conclusiones	28
TABLAS RESUMEN	29

COMPOSICIÓN EMPRESARIAL EL CERRITO 2021-2022

INTRODUCCIÓN

El siguiente estudio muestra la composición empresarial del municipio de El Cerrito para el periodo 2021-2022. Se presenta información que permite conocer la cantidad de empresas registradas, el nivel de empleo generado y las ventas reportadas por las empresas formales registradas ante la Cámara de Comercio de Buga. A su vez, estas variables se evalúan en clasificaciones distintas: Actividad económica, tamaño empresarial y tipo de figura. Es importante entender que las clasificaciones permiten tener una visión distinta de la misma variable. Debe tenerse en cuenta que para el caso particular de las empresas foráneas no se registra información de su nivel de ventas ya que la legislación actual no las obliga a registrar esta información al momento de su registro/renovación mercantil. Lo anterior implica ciertas limitaciones para incluir a las empresas foráneas en algunos tipos de clasificación.

El comercio es la actividad más importante para el municipio de El Cerrito en términos de empresas registradas y volumen de ventas. Las ventas reportadas por esta actividad incrementaron en más del doble con respecto a 2021. Por otra parte La industria manufacturera abarca la mitad de los empleos del municipio y registró una tasa de crecimiento de 19% del nivel de empleo contratado en 2022. Cuando se evalúan los empleos por su distribución entre empresas locales y foráneas, se encuentra que las últimas generan más de la mitad de todos los empleos del municipio.

En la clasificación por tamaño empresarial, las microempresas aportan más del 70% del empleo. Sin embargo, en términos de ventas generadas, es la pequeña y la gran empresa quienes tienen la participación más elevada en el total ponderado con 31% cada una.

Los datos presentados en este estudio permiten conocer la estructura empresarial del municipio de El Cerrito y de esta forma facilita el análisis para las entidades territoriales que se dispongan a realizar algún tipo de intervención pública.

1. POBLACIÓN EMPRESARIAL EL CERRITO 2021-2022.

En la tabla 1 se presenta el número de empresas con registro mercantil vigente en el municipio de El Cerrito en los años 2021 y 2022. Las empresas registradas pasaron de 1.497 en 2021 a 1.562 en 2022, un aumento de 65 empresas que representa un crecimiento anual de 4,34%. Cuando se compara esta cifra con las demás tasas de crecimiento de los otros 7 municipios que componen el área de jurisdicción de la CCBuga, se encuentra que El Cerrito registró el menor crecimiento empresarial en 2022 de toda el área de jurisdicción.

La tabla 2 por su parte muestra el número de empresas foráneas en el municipio. De las 1.562 empresas registradas en 2022, 112 corresponden a empresas foráneas. En términos de variación, se puede evidenciar un incremento en el número de empresas foráneas de 19,15% en 2022.

Tabla 1: Población empresarial con registro mercantil vigente municipio de El Cerrito 2021-2022

CANTIDAD DE EMPRESAS			
Municipio	2021	2022	Variación
	CANT	CANT	%
El Cerrito	1.497	1.562	4,34%

Fuente: Elaboración propia con base en registro mercantil 2021-2022.

*La tabla 1 incluye empresas foráneas.

*No se incluyen entidades sin ánimo de lucro.

Tabla 2: Población empresarial foránea con registro mercantil vigente municipio de El Cerrito 2021-2022

CANTIDAD DE EMPRESAS FORÁNEAS			
	2021	2022	Variación
	CANT	CANT	%
Establecimiento de comercio foráneo	68	84	23,53%
Agencia foránea	24	25	4,17%
Sucursal foránea	2	3	50,00%
Total	94	112	19,15%

Fuente: Elaboración propia con base en registro mercantil 2021-2022.

1.2 POBLACION EMPRESARIAL POR ACTIVIDAD ECONOMICA EL CERRITO 2021-2022.

La tabla 3 y el gráfico 1 muestran la población empresarial por actividad económica. En términos de cantidad de empresas registradas, el Comercio es la actividad económica de mayor importancia para el municipio con 46,51% (726 empresas) del total, concentrando casi la mitad de la población empresarial del municipio. Le siguen Alojamiento y Servicios de comida con 16,27% (254 empresas) y la Industria Manufacturera con 8,33% (130 empresas).

Tabla 3: Población empresarial con registro mercantil vigente municipio de El Cerrito 2021-2022, clasificada por actividad económica.

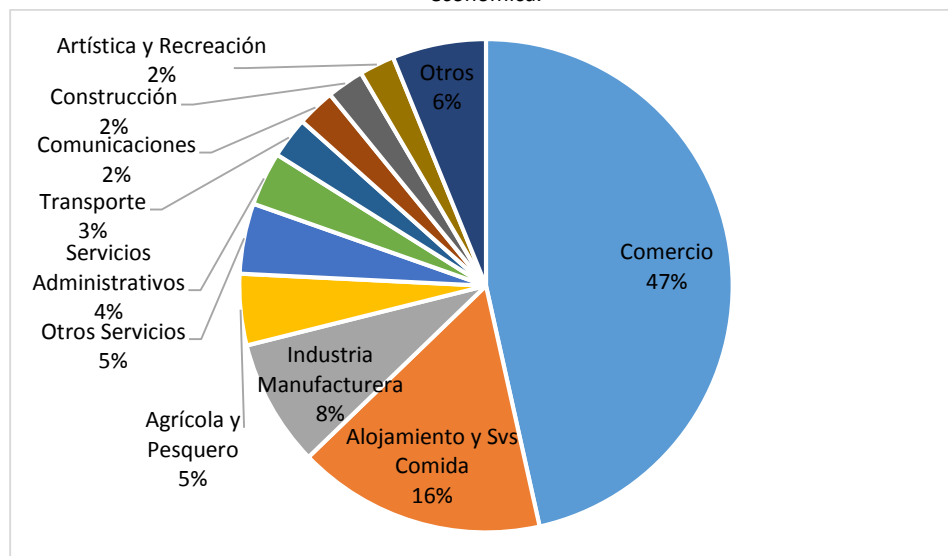
CANTIDAD DE EMPRESAS POR ACTIVIDAD ECONÓMICA					
Descripción	Cantidad de empresas				
Actividad Económica	2021	%	2022	%	Variación
Agrícola y Pesquero	73	4,88%	73	4,68%	0,00%
Minas	1	0,07%	1	0,06%	0,00%
Industria Manufacturera	127	8,49%	130	8,33%	2,36%
S. Eléctrico	0	0,00%	0	0,00%	0,00%
Tratamiento aguas	6	0,40%	7	0,45%	16,67%
Construcción	37	2,47%	38	2,43%	2,70%
Comercio	720	48,13%	726	46,51%	0,83%
Transporte	41	2,74%	42	2,69%	2,44%
Alojamiento y Svs Comida	224	14,97%	254	16,27%	13,39%
Comunicaciones	37	2,47%	39	2,50%	5,41%
Financieras	21	1,40%	18	1,15%	-14,29%
Inmobiliarias	9	0,60%	8	0,51%	-11,11%
Profesionales	30	2,01%	28	1,79%	-6,67%
Servicios Administrativos	51	3,41%	55	3,52%	7,84%
Administración Pública	0	0,00%	0	0,00%	0,00%
Educación	7	0,47%	8	0,51%	14,29%
Salud	20	1,34%	26	1,67%	30,00%
Artística y Recreación	35	2,34%	36	2,31%	2,86%
Otros Servicios	57	3,81%	72	4,61%	26,32%
Hogares	0	0,00%	0	0,00%	0,00%
Entidades Extraterritoriales	0	0,00%	0	0,00%	0,00%
Total	1.496	100,00%	1.562	100,00%	4,34%

Fuente: Elaboración propia con base en registro mercantil 2021-2022.

*La tabla 3 incluye empresas foráneas

*No se incluyen entidades sin ánimo de lucro.

Gráfico 1: Participación porcentual población empresarial municipio de El Cerrito 2022, clasificada por actividad económica.



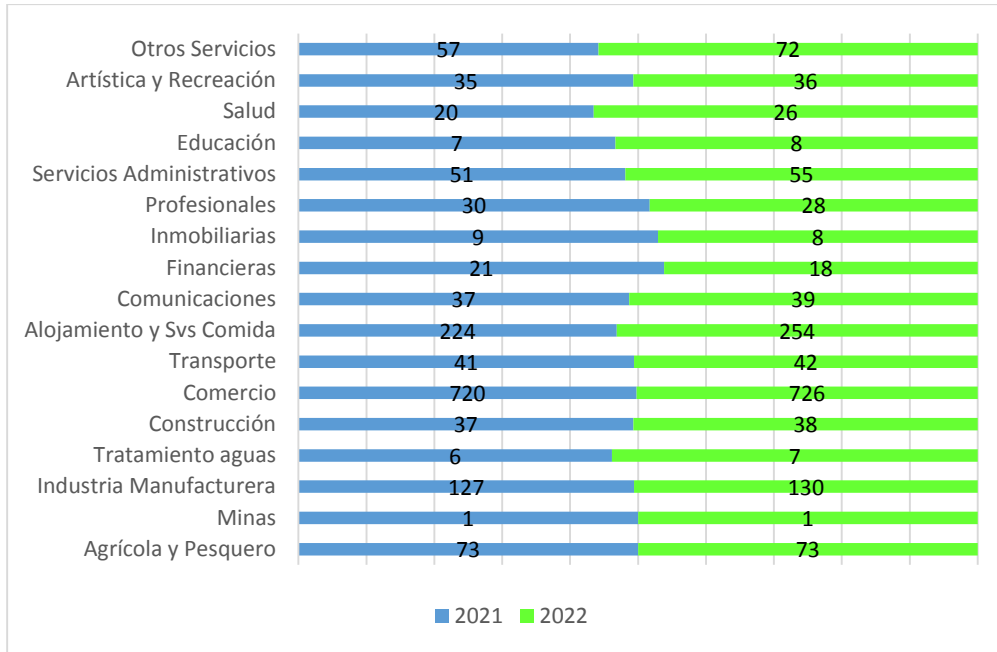
Fuente: Elaboración propia con base en registro mercantil 2022.

*Incluye empresas foráneas.

En los gráficos 2 y 3 se muestran las variaciones en términos de empresas registradas por actividad económica para el municipio de El Cerrito de 2021 a 2022. Las actividades que más crecieron fueron Salud 30%, Otros Servicios 26,32% y Tratamiento de Aguas 16,67%. Se muestran también disminuciones en actividades Financieras -14,29%, Inmobiliarias -11,11% y Servicios Profesionales -6,67%. Por su parte, el Comercio que es la actividad más importante para el municipio (en términos de empresas registradas) creció apenas a una tasa de 0,83% en 2022.

En Alojamiento y Servicios de comida se registró una importante tasa de crecimiento de 13,39%, lo cual la ubica como la actividad que mayor número de nuevos registros presentó en 2022, un total de 30 nuevos registros bajo esta actividad con respecto a 2021.

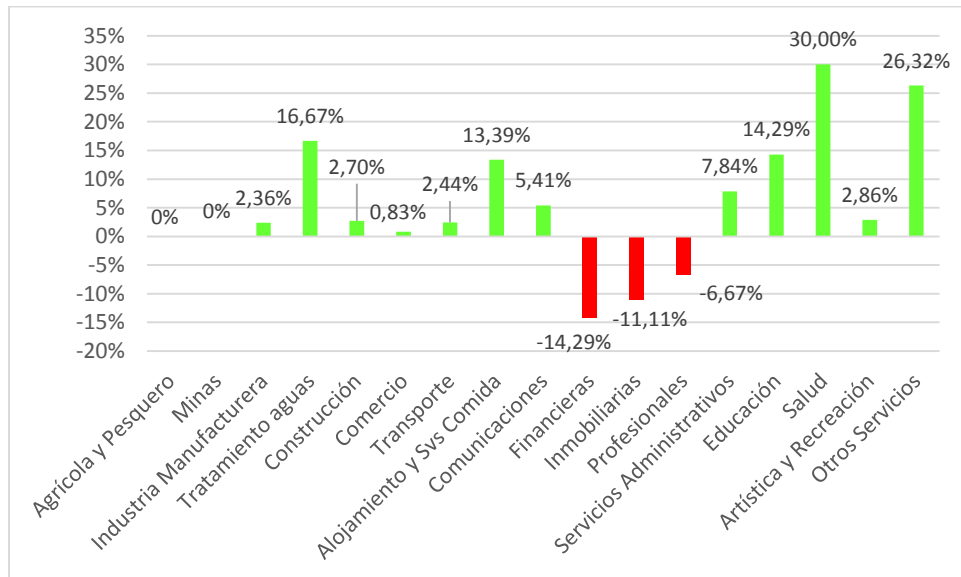
Gráfico 2: Variación población empresarial municipio de El Cerrito 2021-2022, clasificada por actividad económica.



Fuente: Elaboración propia con base en registro mercantil 2021-2022.

*Incluye empresas foráneas.

Gráfico 3: Variación porcentual población empresarial municipio de El Cerrito 2021-2022, clasificada por actividad económica.



Fuente: Elaboración propia con base en registro mercantil 2021-2022.

*Incluye empresas foráneas.

1.3 NIVEL DE EMPLEO REPORTADO POR LAS EMPRESAS MUNICIPIO DE EL CERRITO 2021-2022, CLASIFICADAS POR ACTIVIDAD ECONOMICA.

La tabla 4 y el gráfico 4 muestran el nivel de empleo reportado por las empresas del municipio de El Cerrito entre 2021 y 2022. Como se observó más atrás, en términos de empresas registradas, la Industria Manufacturera se ubicaba en tercer lugar (8,33%) en nivel de importancia. Sin embargo cuando se hace el análisis por nivel de empleo reportado, la Industria Manufacturera es la actividad más importante, concentrando en 2022 la mitad de los empleos formales del municipio, aportando 4.126 empleos. Esta misma industria registró un importante crecimiento en su personal contratado, que ascendió a 19% en 2022.

El Comercio y el sector Agrícola y Pesquero se ubican en 2 y 3 lugar en nivel de importancia, con una participación de 19,41% (1.603 empleos) y 8,57% (708 empleos) respectivamente en el nivel de empleo del municipio en 2022. La Industria Manufacturera y el Comercio suman más de dos tercios del empleo total en el municipio de El Cerrito.

Tabla 4: Nivel de empleo reportado por las empresas con registro mercantil vigente municipio de El Cerrito 2021-2022, clasificada por actividad económica.

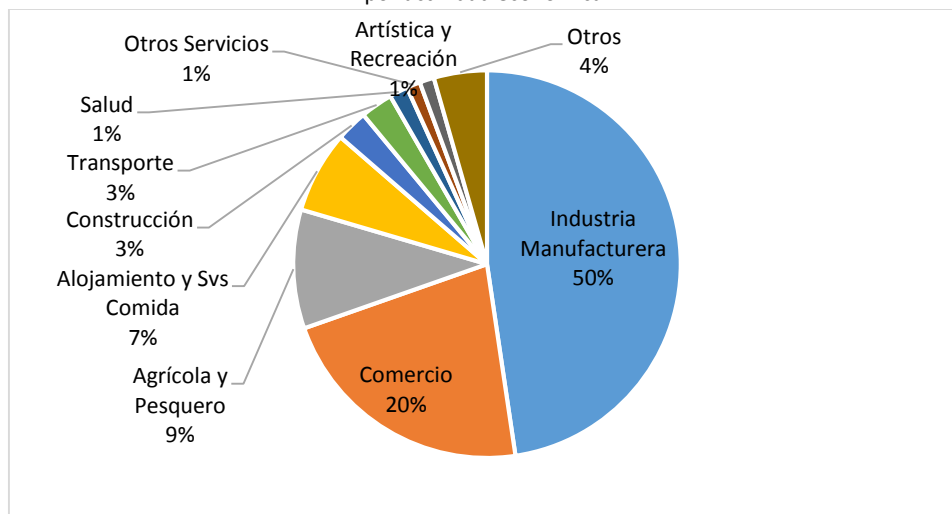
NIVEL DE EMPLEO POR ACTIVIDAD ECONÓMICA					
Descripción	Empleo				
	2021	%	2022	%	Variación
Agrícola y Pesquero	722	9,92%	708	8,57%	-1,94%
Minas	2	0,03%	1	0,01%	-50,00%
Industria Manufacturera	3.467	47,65%	4.126	49,97%	19,01%
S. Eléctrico		0,00%	0	0,00%	0,00%
Tratamiento aguas	19	0,26%	13	0,16%	-31,58%
Construcción	191	2,63%	265	3,21%	38,74%
Comercio	1599	21,98%	1603	19,41%	0,25%
Transporte	196	2,69%	251	3,04%	28,06%
Alojamiento y Svs Comida	496	6,82%	593	7,18%	19,56%
Comunicaciones	51	0,70%	55	0,67%	7,84%
Financieras	79	1,09%	84	1,02%	6,33%
Inmobiliarias	16	0,22%	19	0,23%	18,75%
Profesionales	60	0,82%	92	1,11%	53,33%
Servicios Administrativos	70	0,96%	91	1,10%	30,00%
Administración Pública	0	0,00%	0	0,00%	0,00%
Educación	25	0,34%	21	0,25%	-16,00%
Salud	112	1,54%	128	1,55%	14,29%
Artística y Recreación	88	1,21%	102	1,24%	15,91%
Otros Servicios	83	1,14%	105	1,27%	26,51%
Hogares	0	0,00%	0	0,00%	0,00%
Entidades Extraterritoriales	0	0,00%	0	0,00%	0,00%
Total	7.276	100,00%	8.257	100,00%	13,48%

Fuente: Elaboración propia con base en registro mercantil 2021-2022.

*La tabla 4 incluye empresas foráneas

*No se incluyen entidades sin ánimo de lucro.

Gráfico 4: Participación porcentual nivel de empleo reportado por las empresas municipio de El Cerrito 2022, clasificado por actividad económica.



Fuente: Elaboración propia con base en registro mercantil 2022.

*Incluye empresas foráneas.

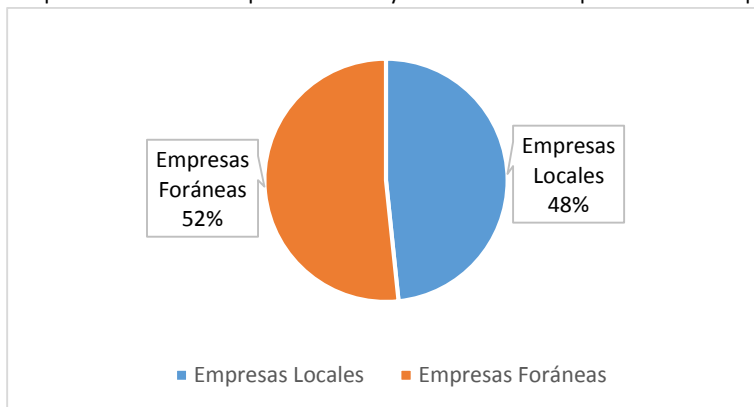
La tabla 5 muestra el nivel de empleo reportado por las empresas foráneas en el municipio de El Cerrito para los años 2021-2022. Por su parte el gráfico 5 muestra la participación de las empresas locales y foráneas en el empleo total generado por las empresas del municipio de El Cerrito en 2022. Más arriba en la tabla 2 se muestra que en el municipio se registraron 112 empresas foráneas en 2022, lo que corresponde al 7,17% del total de empresas activas y renovadas en el municipio. Cuando se analiza el nivel de empleo, se puede apreciar que de los 8.257 empleos generados en 2022, 4.265 corresponden a empleos generados por empresas foráneas. Lo anterior representa una importante participación del 52% de las empresas foráneas en el total de empleo generado en el municipio. Además, las empresas foráneas presentaron una tasa de crecimiento de 20,65% en su nivel de empleo en 2022.

Tabla 5: Nivel de empleo reportado por las empresas foráneas municipio de El Cerrito 2021-2022.

EMPLEO EMPRESAS FORÁNEAS			
Tipo de establecimiento	2021	2022	Variación
	CANT	CANT	%
Establecimiento de comercio foráneo	3.356	4.081	21,60%
Agencia foránea	161	166	3,11%
Sucursal foránea	18	18	0,00%
Total	3.535	4.265	20,65%

Fuente: Elaboración propia con base en registro mercantil 2022.

Gráfico 5: Participación porcentual de las empresas locales y foráneas en el empleo total municipio de El Cerrito 2022.



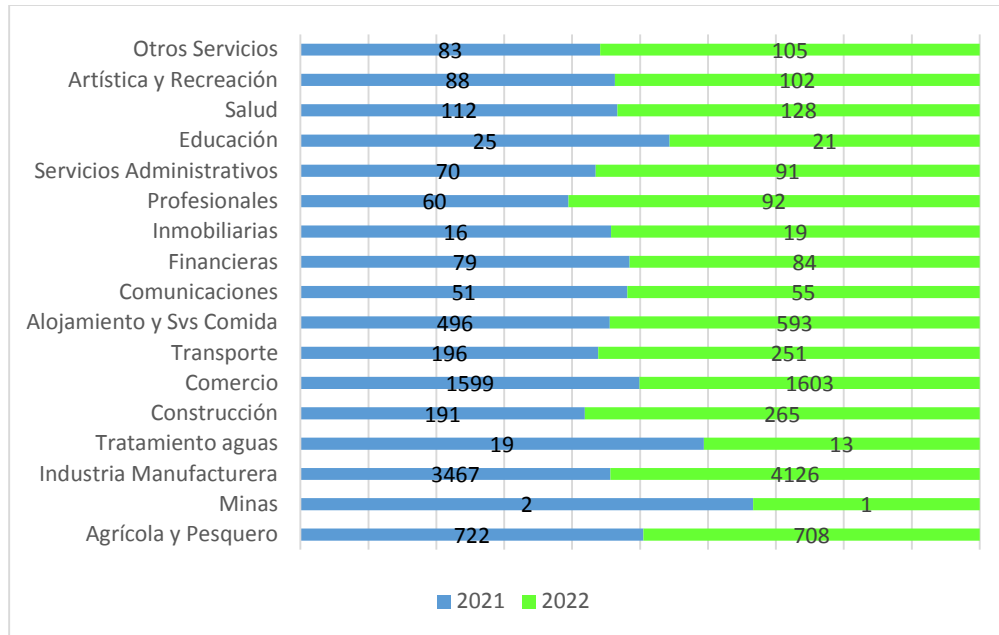
Fuente: Elaboración propia con base en registro mercantil 2022.

En los gráficos 6 y 7 se muestran las variaciones en el nivel de empleo reportado por las empresas clasificadas por actividad económica para el municipio de El Cerrito de 2021 a 2022. Las actividades que más crecieron fueron: Servicios profesionales, que pasaron de 60 a 92 empleos, con un crecimiento de 53,33%, construcción que pasó de 191 a 265 empleos, con un crecimiento de 38,74% y transporte que pasó de 196 a 251 empleos, con un crecimiento de 28,06%.

Los sectores de minas, tratamiento de aguas, educación y el sector agrícola y pesquero, presentaron reducciones de -50%, -31,58%, -16% y -1,94% respectivamente en su nivel de empleo reportado en 2022.

En cuanto a las 2 actividades más importantes para el municipio en términos de empleo generado; La industria manufacturera creció en 2022 a una tasa de 19%, pasando de 3.467 a 4.126 empleos. Por otro lado el comercio creció apenas a una tasa de 0,25%.

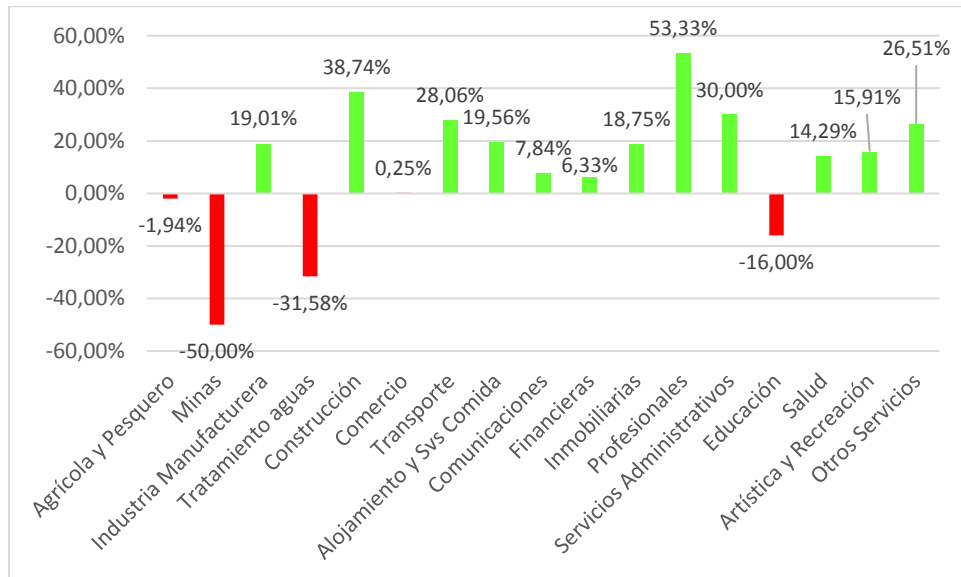
Gráfico 6: Variación nivel de empleo reportado por las empresas municipio de El Cerrito 2022, clasificado por actividad económica.



Fuente: Elaboración propia con base en registro mercantil 2021-2022.

*Incluye empresas foráneas.

Gráfico 7: Variación porcentual nivel de empleo reportado por las empresas municipio de El Cerrito 2022, clasificado por actividad económica.



Fuente: Elaboración propia con base en registro mercantil 2021-2022.

*Incluye empresas foráneas.

1.4 NIVEL DE VENTAS REPORTADO POR LAS EMPRESAS MUNICIPIO DE EL CERRITO 2021-2022, CLASIFICADAS POR ACTIVIDAD ECONOMICA.

La tabla 6 y el gráfico 8 muestran las ventas reportadas por las empresas del municipio de El Cerrito entre 2021 y 2022. En 2022 el Comercio generó el 60,42% de las ventas del municipio, alrededor de 210 mil millones de pesos. Además registró una importante tasa de crecimiento de 108,30% en sus ventas reportadas, 110 mil millones de pesos más con respecto a 2021. El sector Agrícola y Pesquero se ubica en segundo lugar en términos de ventas generadas en la ponderación general, con una participación del 16,73%. Este sector reportó ventas por 58 mil millones de pesos en 2022. En términos generales las ventas del municipio ascendieron a 347.6 mil millones de pesos en 2022, registrando un crecimiento de 58,85% con respecto a 2021.

Tabla 6: Ventas reportadas por las empresas con registro mercantil vigente municipio de El Cerrito 2021-2022, clasificación por actividad económica.

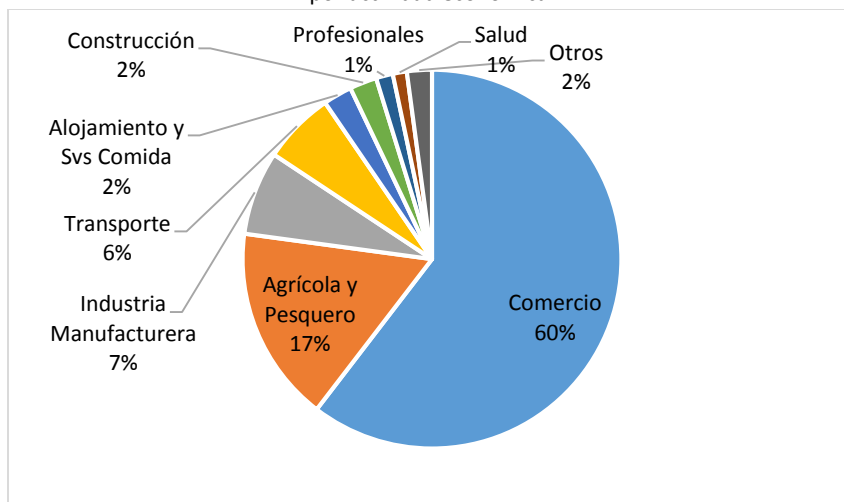
VENTAS POR ACTIVIDAD ECONOMICA					
Descripción	VENTAS				
	2021	%	2022	%	Variación
Agrícola y Pesquero	\$ 59.449.673.601	27,16%	\$ 58.155.135.624	16,73%	-2,18%
Minas	\$ 1	0,00%	\$ 2.000.000	0,00%	-
Industria Manufacturera	\$ 21.296.841.762	9,73%	\$ 24.882.241.737	7,16%	16,84%
S. Eléctrico	\$ -	0,00%	\$ -	0,00%	0,00%
Tratamiento aguas	\$ 304.019.001	0,14%	\$ 272.400.001	0,08%	-10,40%
Construcción	\$ 5.967.060.200	2,73%	\$ 8.064.815.593	2,32%	35,16%
Comercio	\$ 100.835.765.212	46,07%	\$ 210.045.900.324	60,42%	108,30%
Transporte	\$ 16.897.096.826	7,72%	\$ 21.393.635.373	6,15%	26,61%
Alojamiento y Svs Comida	\$ 5.072.744.708	2,32%	\$ 8.536.757.386	2,46%	68,29%
Comunicaciones	\$ 455.760.962	0,21%	\$ 933.792.839	0,27%	104,89%
Financieras	\$ 52.722.465	0,02%	\$ 412.598.112	0,12%	682,59%
Inmobiliarias	\$ 83.261.200	0,04%	\$ 951.094.839	0,27%	1042,30%
Profesionales	\$ 2.402.034.609	1,10%	\$ 5.010.024.332	1,44%	108,57%
Servicios Administrativos	\$ 1.021.086.324	0,47%	\$ 1.982.621.500	0,57%	94,17%
Administración Pública	\$ -	0,00%	\$ -	0,00%	0,00%
Educación	\$ 226.191.000	0,10%	\$ 196.483.754	0,06%	-13,13%
Salud	\$ 3.450.385.114	1,58%	\$ 4.156.653.305	1,20%	20,47%
Artística y Recreación	\$ 459.294.767	0,21%	\$ 1.306.139.661	0,38%	184,38%
Otros Servicios	\$ 895.435.369	0,41%	\$ 1.341.214.213	0,39%	49,78%
Hogares	\$ -	0,00%	\$ -	0,00%	0,00%
Entidades Extraterritoriales	\$ -	0,00%	\$ -	0,00%	0,00%
Total	\$ 218.869.373.121	100,00%	\$ 347.664.245.589	100,00%	58,85%

Fuente: Elaboración propia con base en registro mercantil 2021-2022.

*La tabla 6 no incluye empresas foráneas

*No se incluyen entidades sin ánimo de lucro.

Gráfico 8: Participación porcentual en las ventas reportadas por las empresas municipio de El Cerrito 2022, clasificación por actividad económica.



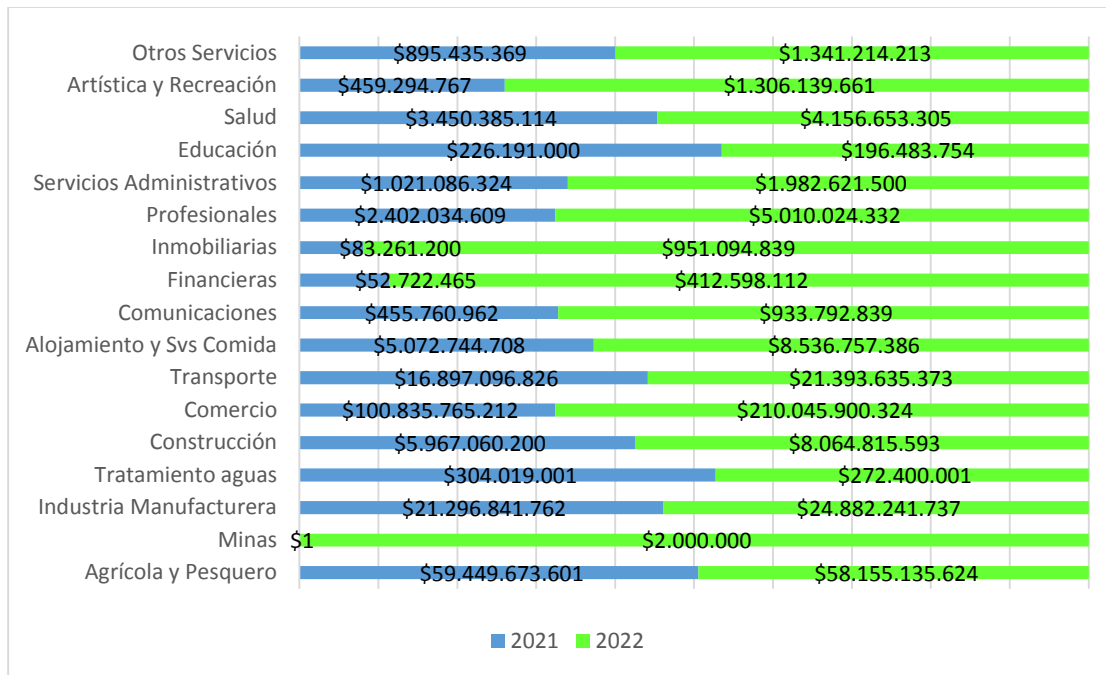
Fuente: Elaboración propia con base en registro mercantil 2022.

*Incluye empresas foráneas.

En los gráficos 9 y 10 se muestran las variaciones en las ventas reportadas por las empresas registradas en el municipio de El Cerrito de 2021 a 2022. Las actividades que mayor tasa de crecimiento presentaron fueron: Inmobiliarias, financieras y comercio. Por otro lado actividades como educación, tratamiento de aguas y el sector agrícola y pesquero presentaron tasas de crecimiento decrecientes de -13,13%, -10,40% y -2,18% respectivamente.

Las variaciones absolutas más representativas se presentaron en el comercio, que aportó 109 mil millones de pesos más que en 2021; transporte, que incrementó sus ventas en 4.4 mil millones de pesos en 2022; Industria manufacturera, que reportó 3.5 mil millones más que en 2021 y alojamiento & Servicios de comida, que incrementó sus ventas en 3.4 mil millones de pesos en 2022.

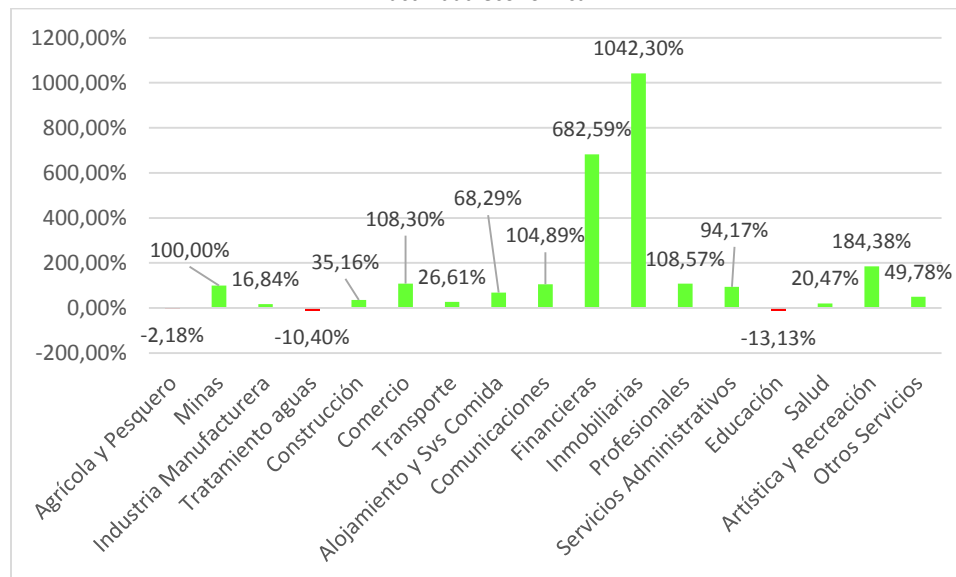
Gráfico 9: Variación ventas reportadas por las empresas municipio de El Cerrito 2022, clasificación por actividad económica.



Fuente: Elaboración propia con base en registro mercantil 2021-2022.

*Incluye empresas foráneas.

Gráfico 10: Variación porcentual ventas reportadas por las empresas municipio de El Cerrito 2022, clasificación por actividad económica.



Fuente: Elaboración propia con base en registro mercantil 2021-2022.

*Incluye empresas foráneas.

2. POBLACION EMPRESARIAL POR TAMAÑO MUNICIPIO DE EL CERRITO 2021-2022.

La tabla 7 y el gráfico 11 muestran la población empresarial por tamaño en el municipio de El Cerrito entre 2021 y 2022. La naturaleza de esta clasificación (basada en ventas) no permite incluir a las empresas foráneas debido a que no se tiene registro de sus ingresos.

En 2022 el número de Microempresas con registro mercantil vigente ascendió a 1407, lo que representa el 97% de la ponderación general y lo convierte en el tamaño empresarial de mayor importancia para el municipio en términos de empresas registradas. Por otra parte se registraron 37 Pequeñas empresas, 5 Medianas y 1 Gran empresa, lo que representa el 2,55%, 0,34% y 0,07% respectivamente.

Tabla 7: Población empresarial con registro mercantil vigente municipio de El Cerrito 2021-2022, clasificación por tamaño empresarial.

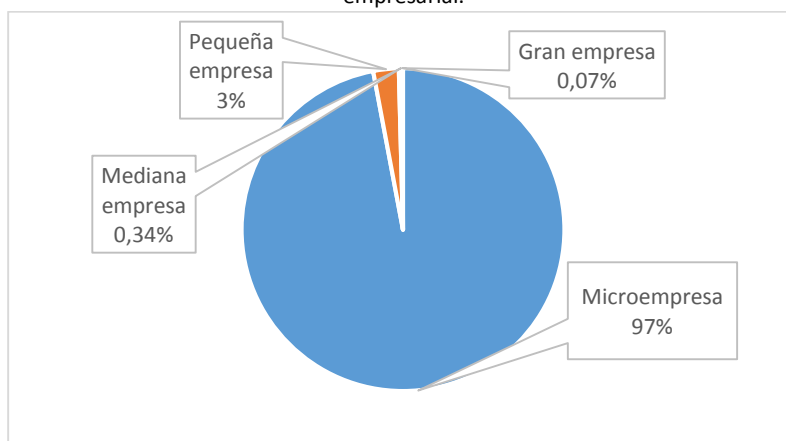
CANTIDAD DE EMPRESAS POR TAMAÑO					
Tamaño	Cantidad				Variación
	2021	%	2022	%	
Microempresa	1366	97,36%	1407	97,03%	3,00%
Pequeña empresa	34	2,42%	37	2,55%	8,82%
Mediana empresa	3	0,21%	5	0,34%	66,67%
Gran empresa	0	0,00%	1	0,07%	0,00%
Total	1403	100,00%	1450	100,00%	3,35%

Fuente: Elaboración propia con base en registro mercantil 2021-2022.

*La tabla 7 no incluye empresas foráneas

*No se incluyen entidades sin ánimo de lucro.

Gráfico 11: Participación porcentual población empresarial municipio de El Cerrito 2022, clasificada por tamaño empresarial.

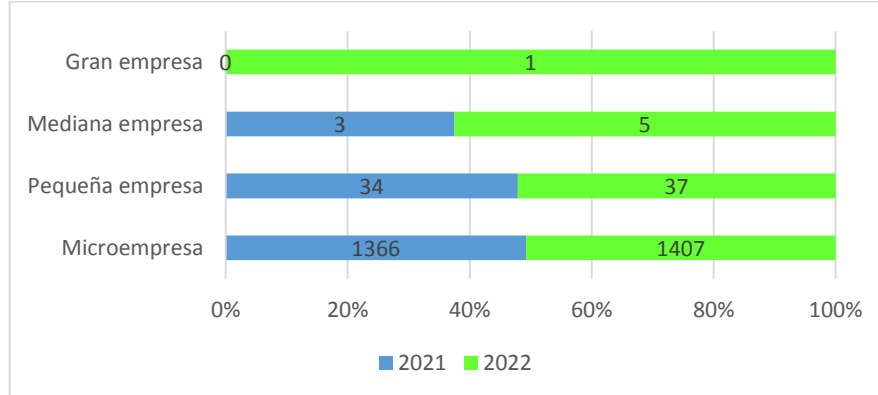


Fuente: Elaboración propia con base en registro mercantil 2022.

*No incluye empresas foráneas.

En los gráficos 12 y 13 se muestran las variaciones en la cantidad de empresas registradas en el municipio de El Cerrito de 2021 a 2022 en su clasificación por tamaño. Todas las empresas (por tamaño) registraron variaciones positivas. Las microempresas registraron una tasa de crecimiento de 3% en 2022, 41 nuevos registros. La pequeña empresa creció a una tasa de 8,82% en 2022, 3 nuevos registros. La mediana empresa registró una tasa de crecimiento de 66,67%, 2 nuevos registros. Por otro lado es importante resaltar que el municipio cuenta con 1 gran empresa en 2022.

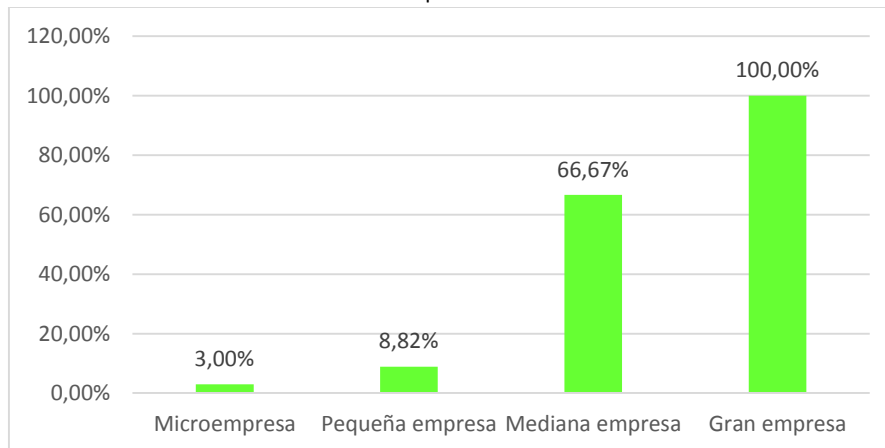
Gráfico 12: Variación población empresarial municipio de El Cerrito 2021-2022, clasificación por tamaño empresarial.



Fuente: Elaboración propia con base en registro mercantil 2021-2022.

*No incluye empresas foráneas.

Gráfico 13: Variación porcentual población empresarial municipio de El Cerrito 2021-2022, clasificación por tamaño empresarial.



Fuente: Elaboración propia con base en registro mercantil 2021-2022.

*No incluye empresas foráneas.

2.1 NIVEL DE EMPLEO REPORTADO POR LAS EMPRESAS MUNICIPIO DE EL CERRITO 2021-2022, CLASIFICACIÓN POR TAMAÑO EMPRESARIAL.

La tabla 8 y el gráfico 14 muestran el nivel de empleo reportado por las empresas del municipio de El Cerrito entre 2021 y 2022. Las microempresas generaron 2.973 empleos en 2022. Lo anterior representa el 74,47% del total general y ubica a las microempresas como el principal generador de empleo para el municipio. La pequeña empresa generó 713 empleos, una participación 17,86% en la ponderación general. Por otro lado, la mediana empresa registró 278 empleos y una participación de 6,96% en el total. La gran empresa tiene una baja participación de 0,70% en el nivel de empleo.

Tabla 8: Nivel de empleo reportado por las empresas con registro mercantil vigente municipio de El Cerrito 2021-2022, clasificada por tamaño empresarial.

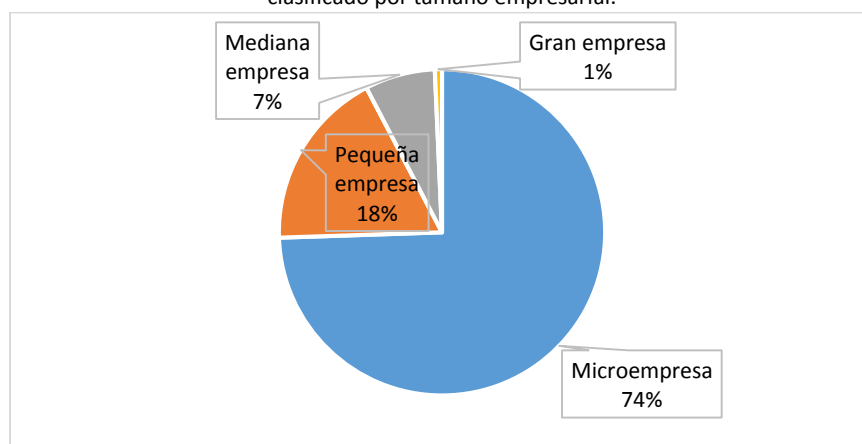
NIVEL DE EMPLEO POR TAMAÑO					
Tamaño	Empleo				Variación
	2021	%	2022	%	
Microempresa	2.765	73,91%	2.973	74,47%	7,52%
Pequeña empresa	767	20,50%	713	17,86%	-7,04%
Mediana empresa	209	5,59%	278	6,96%	33,01%
Gran empresa	0	0,00%	28	0,70%	100,00%
Total	3.741	100,00%	3.992	100,00%	6,71%

Fuente: Elaboración propia con base en registro mercantil 2021-2022.

*La tabla 8 no incluye empresas foráneas.

*No se incluyen entidades sin ánimo de lucro.

Gráfico 14: Participación porcentual nivel de empleo reportado por las empresas municipio de El Cerrito 2022, clasificado por tamaño empresarial.

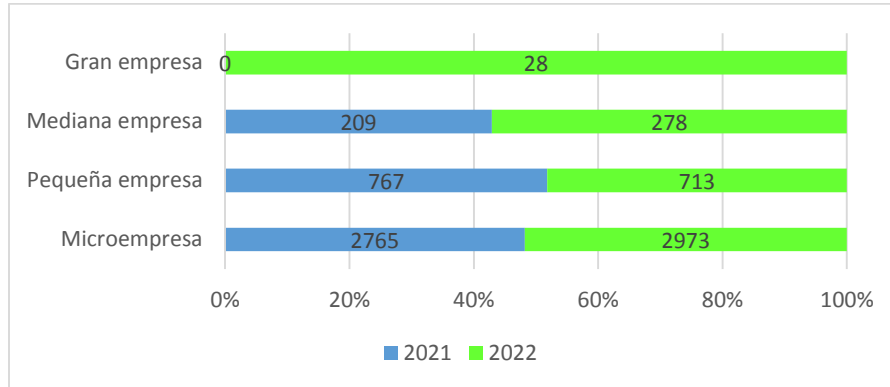


Fuente: Elaboración propia con base en registro mercantil 2022.

*No incluye empresas foráneas.

Los gráficos 15 y 16 muestran las variaciones en el nivel de empleo reportado por las empresas del municipio de El Cerrito de 2021 a 2022 en su clasificación por tamaño. Las microempresas pasaron de 2.765 a 2.973 empleos, una tasa de crecimiento de 7,52% (208 nuevos empleos) en 2022. La pequeña empresa pasó de 767 a 713 empleos, una tasa decreciente de -7,04% (54 empleos menos). La mediana empresa pasó de 209 a 278 empleos, una tasa creciente de 33% (69 nuevos empleos) en 2022. Por último la gran empresa registró 28 empleos, un crecimiento del 100% comparado con los reportes de 2021 donde no se registraban empresas en este tamaño.

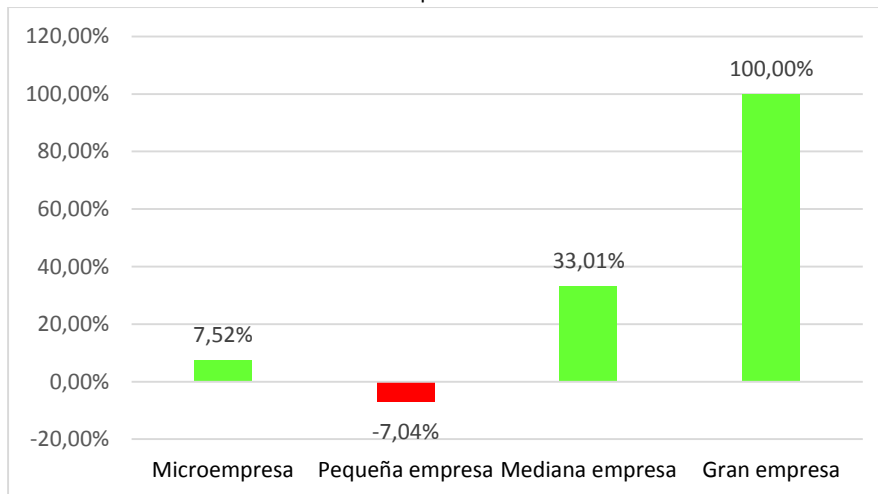
Gráfico 15: Variación nivel de empleo municipio de El Cerrito 2021-2022, clasificación por tamaño empresarial.



Fuente: Elaboración propia con base en registro mercantil 2021-2022.

*No incluye empresas foráneas.

Gráfico 16: Variación porcentual nivel de empleo municipio de El Cerrito 2021-2022, clasificación por tamaño empresarial.



Fuente: Elaboración propia con base en registro mercantil 2021-2022.

*No incluye empresas foráneas.

2.2 NIVEL DE VENTAS REPORTADO POR LAS EMPRESAS MUNICIPIO DE EL CERRITO 2021-2022, CLASIFICACIÓN POR TAMAÑO EMPRESARIAL.

La tabla 9 y el grafico 17 muestran el nivel de ventas reportado por las empresas en el municipio de El Cerrito de 2021 a 2022 en su clasificación por tamaño empresarial. La pequeña empresa concentró el mayor volumen de ventas en el municipio en 2022, con una participación de 31,87%. Un nivel de ventas de 110 mil millones de pesos. La gran empresa registra ventas por 108 mil millones de pesos, una participación de 31,08%. Entre estos dos tamaños se generaron más del 60% de todas las ventas del municipio. Por otra parte, la micro y mediana empresa tuvieron una participación de 24,24% y 12,81% respectivamente en 2022.

Tabla 9: Nivel de ventas reportado por las empresas con registro mercantil vigente municipio de El Cerrito 2021-2022, clasificación por tamaño empresarial.

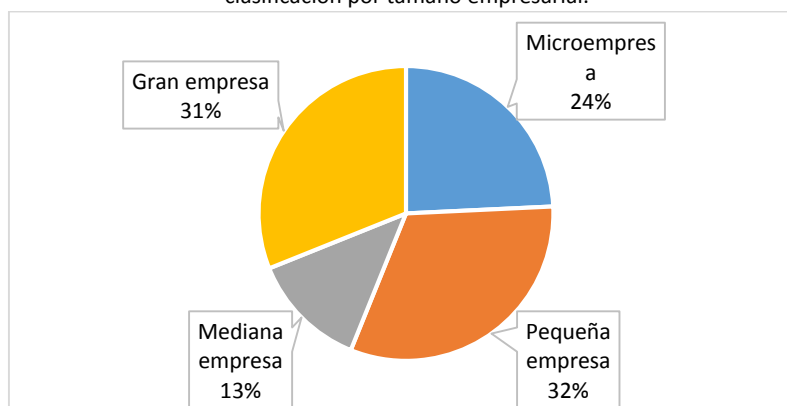
VENTAS POR TAMAÑO					
Tamaño	VENTAS				Variación
	2021		2022		%
Microempresa	\$ 71.975.059.967	32,88%	\$ 84.284.444.935	24,24%	17,10%
Pequeña empresa	\$ 124.616.235.033	56,94%	\$ 110.796.938.107	31,87%	-11,09%
Mediana empresa	\$ 22.278.078.121	10,18%	\$ 44.540.829.031	12,81%	99,93%
Gran empresa	\$ -	0,00%	\$ 108.042.033.516	31,08%	100,00%
Total	\$ 218.869.373.121	100,00%	\$ 347.664.245.589	100,00%	58,85%

Fuente: Elaboración propia con base en registro mercantil 2021-2022.

*La tabla 9 no incluye empresas foráneas.

*No se incluyen entidades sin ánimo de lucro.

Gráfico 17: Participación porcentual nivel de ventas reportado por las empresas municipio de El Cerrito 2022, clasificación por tamaño empresarial.

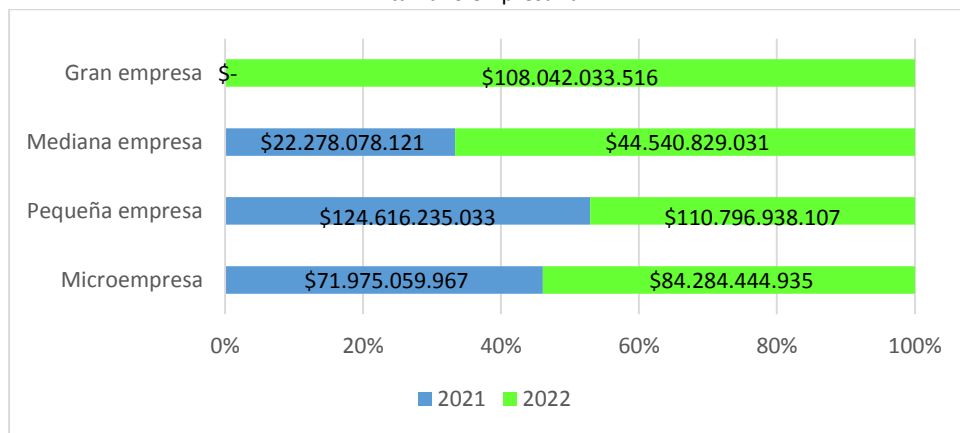


Fuente: Elaboración propia con base en registro mercantil 2022.

*No incluye empresas foráneas.

Los gráficos 18 y 19 muestran la variación del nivel de ventas reportado por las empresas del municipio de El Cerrito de 2021 a 2022. En general, las ventas incluyendo todos los tamaños de empresa crecieron 58,85% pasando de 218 mil millones a 347 mil millones de pesos en 2022. Los crecimientos más notables se dieron en la gran empresa que pasó de 0 ventas en 2021 a 108 mil millones en 2022 (esta empresa registraba ventas que la clasificaban como pequeña empresa en 2021) y en la mediana empresa que pasó de 22 mil millones a 44 mil millones en 2022, una tasa de crecimiento de 99,93%. Las microempresas incrementaron sus ventas en 17,10%, pasando de 71 mil millones a 84 mil millones en 2022. La pequeña empresa fue el único tamaño que reportó una variación negativa en su nivel de ventas, una reducción de 11,09% con respecto a 2021.

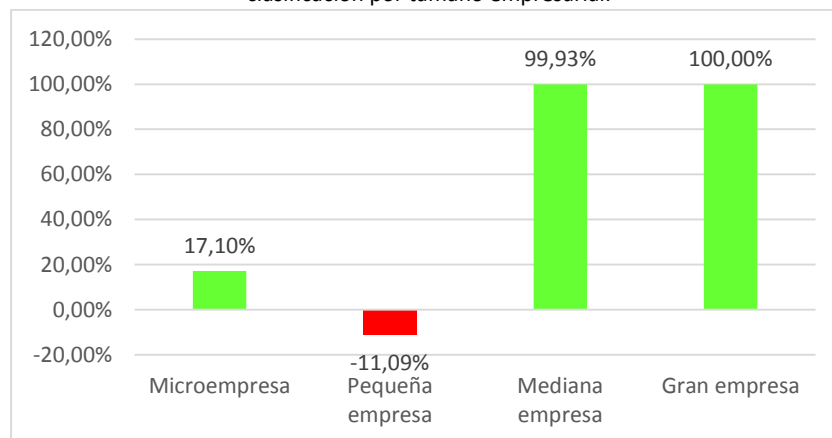
Gráfico 18: Variación nivel de ventas reportado por las empresas municipio de El Cerrito 2021-2022, clasificación por tamaño empresarial.



Fuente: Elaboración propia con base en registro mercantil 2021-2022.

*No incluye empresas foráneas.

Gráfico 19: Variación porcentual nivel de ventas reportado por las empresas municipio de El Cerrito 2021-2022, clasificación por tamaño empresarial.



Fuente: Elaboración propia con base en registro mercantil 2021-2022.

*No incluye empresas foráneas.

3. POBLACION EMPRESARIAL POR TIPO DE FIGURA MUNICIPIO DE EL CERRITO 2021-2022.

La tabla 10 y el gráfico 20 muestran la población empresarial del municipio de El Cerrito de 2021 a 2022 clasificado por tipo de figura. La persona natural es el tipo de figura predominante en el municipio con 84,62% de participación en 2022 (1227 empresas), seguido por las sociedades por acciones simplificadas que tuvieron una participación de 14,76% (214 empresas). Por último se ubican la sociedad limitada, la sociedad limitada y la empresa unipersonal con 0,21%, 0,14% y 0,14% respectivamente.

Tabla 10: Población empresarial con registro mercantil vigente municipio de El Cerrito 2021-2022, por tipo de figura.

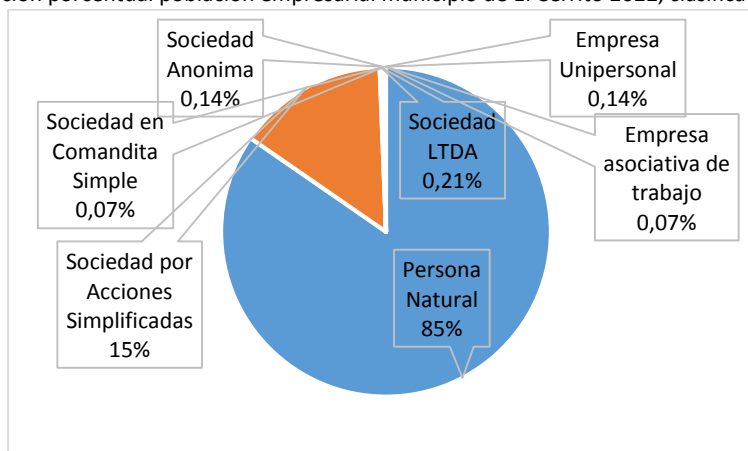
CANTIDAD DE EMPRESAS POR TIPO DE FIGURA					
Tipo de figura	Cantidad				Variación
	2021	%	2022	%	
Persona Natural	1.175	83,75%	1.227	84,62%	4,43%
Sociedad por Acciones Simplificadas	217	15,47%	214	14,76%	-1,38%
Sociedad LTDA	5	0,36%	3	0,21%	-40,00%
Sociedad Anónima	2	0,14%	2	0,14%	0,00%
Sociedad en Comandita Simple	1	0,07%	1	0,07%	0,00%
Sociedad Civil	0	0,00%	0	0,00%	0,00%
Empresa Unipersonal	2	0,14%	2	0,14%	0,00%
Sociedad en Comandita por Acciones	0	0,00%	0	0,00%	0,00%
Empresa asociativa de trabajo	1	0,07%	1	0,07%	0,00%
Total	1403	100,00%	1450	100,00%	3,35%

Fuente: Elaboración propia con base en registro mercantil 2021-2022.

*La tabla 10 no incluye empresas foráneas.

*No se incluyen entidades sin ánimo de lucro.

Gráfico 20: Participación porcentual población empresarial municipio de El Cerrito 2022, clasificación por tipo de figura.

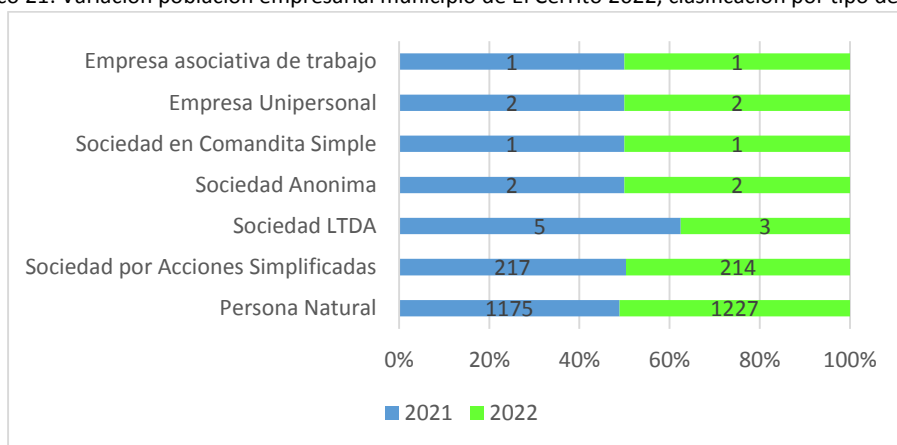


Fuente: Elaboración propia con base en registro mercantil 2022.

*No incluye empresas foráneas.

Los gráficos 21 y 22 muestran la variación de la población empresarial por tipo de figura en el municipio de El Cerrito de 2021 a 2022. La persona natural creció a una tasa de 4,43% en 2022, al pasar de 1.175 a 1227 registros bajo este tipo de figura. En las sociedades se registraron variaciones negativas en la sociedad limitada y en las S.A.S, con tasas decrecientes de -40% y -1,38% respectivamente. Los demás tipos de figura se mantuvieron estables y mantuvieron el mismo número de registros de 2021 a 2022.

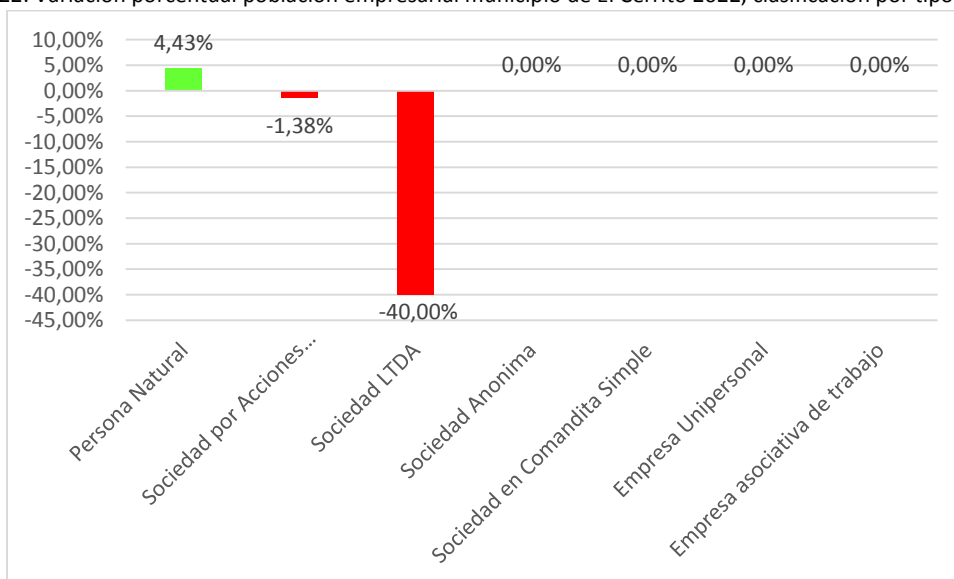
Gráfico 21: Variación población empresarial municipio de El Cerrito 2022, clasificación por tipo de figura.



Fuente: Elaboración propia con base en registro mercantil 2021-2022.

*No incluye empresas foráneas.

Gráfico 22: Variación porcentual población empresarial municipio de El Cerrito 2022, clasificación por tipo de figura.



Fuente: Elaboración propia con base en registro mercantil 2021-2022.

*No incluye empresas foráneas.

3.1 NIVEL DE EMPLEO REPORTADO POR LAS EMPRESAS DEL MUNICIPIO DE EL CERRITO 2021-2022, CLASIFICACIÓN POR TIPO DE FIGURA.

La tabla 11 y el gráfico 23 muestran el nivel de empleo reportado por las empresas del municipio de El Cerrito de 2021 a 2022 en su clasificación por tipo de figura. En 2022, la persona natural registró 2.160 empleos bajo este tipo de figura lo que representa el 54,11% del total general. En la tabla 10 se vio que la sociedad por acciones simplificada tuvo una escasa participación de 14,76% en el total de registros por tipo de figura. Sin embargo, en términos de empleo generado, este tipo de figura sumó 1.714 empleos, que representa el 42,94% del empleo en el municipio.

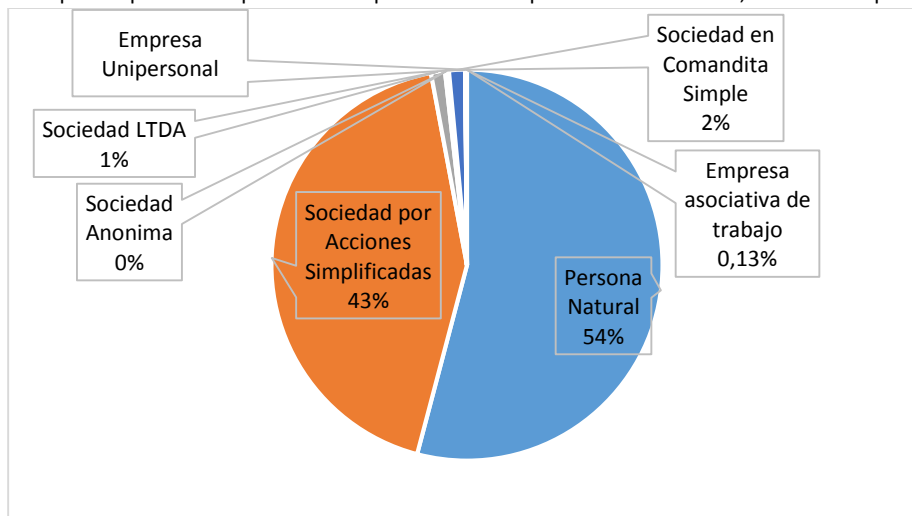
Tabla 11: Nivel de empleo reportado por las empresas municipio de El Cerrito 2021-2022, clasificación por tipo de figura.

NIVEL DE EMPLEO POR TIPO DE FIGURA					
Tipo de figura	EMPLEO				Variación
	2021	%	2022	%	
Persona Natural	2.072	55,39%	2.160	54,11%	4,25%
Sociedad por Acciones Simplificadas	1.546	41,33%	1.714	42,94%	10,87%
Sociedad LTDA	47	1,26%	46	1,15%	-2,13%
Sociedad Anónima	14	0,37%	13	0,33%	-7,14%
Sociedad en Comandita Simple	47	1,26%	53	1,33%	12,77%
Sociedad Civil	0	0,00%	0	0,00%	0,00%
Empresa Unipersonal	10	0,27%	1	0,03%	-90,00%
Sociedad en Comandita por Acciones	0	0,00%	0	0,00%	0,00%
Empresa asociativa de trabajo	5	0,13%	5	0,13%	0,00%
Total	3741	100,00%	3992	100,00%	6,71%

Fuente: Elaboración propia con base en registro mercantil 2021-2022.

*No incluye empresas foráneas.

Gráfico 23: Participación porcentual población empresarial municipio de El Cerrito 2022, clasificación por tipo de figura.

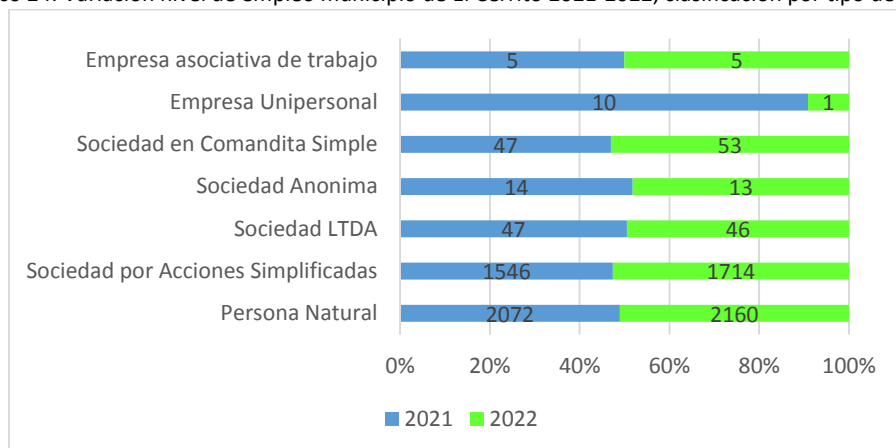


Fuente: Elaboración propia con base en registro mercantil 2022.

*No incluye empresas foráneas.

Los gráficos 24 y 25 muestran las variaciones en el nivel de empleo por tipo de figura. La sociedad en comandita simple, la sociedad por acciones simplificadas y la persona natural presentaron tasas de crecimiento en su nivel de empleo de 12,77%, 10,87% y 4,25% respectivamente. Contrario a esto, la empresa unipersonal, la sociedad anónima y la sociedad limitada registraron tasas decrecientes de -90%, -7,14% y -2,13% respectivamente. En términos de variación absoluta, la sociedad por acciones simplificada aportó el mayor número de nuevos empleos, registrando un aumento de 168 empleos con respecto a 2021.

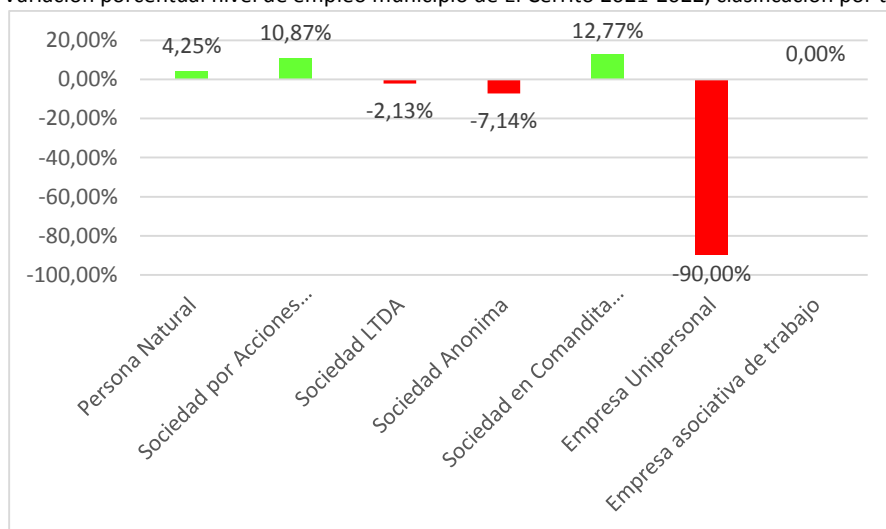
Gráfico 24: Variación nivel de empleo municipio de El Cerrito 2021-2022, clasificación por tipo de figura.



Fuente: Elaboración propia con base en registro mercantil 2022.

*No incluye empresas foráneas.

Gráfico 25: Variación porcentual nivel de empleo municipio de El Cerrito 2021-2022, clasificación por tipo de figura.



Fuente: Elaboración propia con base en registro mercantil 2022.

*No incluye empresas foráneas.

3.2 NIVEL DE VENTAS REPORTADO POR LAS EMPRESAS DEL MUNICIPIO DE EL CERRITO 2021-2022, CLASIFICACIÓN POR TIPO DE FIGURA.

La tabla 12 y el gráfico 26 muestran el nivel de ventas reportado por las empresas en el municipio de El Cerrito de 2021 a 2022. Por tipo de figura, las sociedades por acciones simplificadas (S.A.S) vuelven a destacar en la participación general, concentrando el 70,17% -243 mil millones de pesos- de todas las ventas del municipio. Este valor supera en más del doble a las ventas generadas por la persona natural -83 mil millones de pesos-, que es el tipo de figura con mayor número de empresas registradas en el municipio de El Cerrito (84,62%).

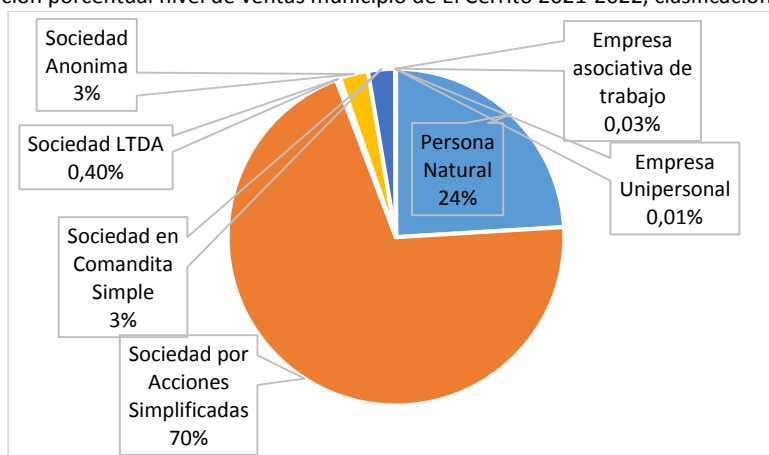
Tabla 12: Nivel de ventas reportado por las empresas municipio de El Cerrito 2021-2022, clasificación por tipo de figura.

Tipo de figura	VENTAS POR TIPO DE FIGURA				
	VENTAS				Variación
	2021	%	2022	%	%
Persona Natural	\$ 67.347.019.761	30,77%	\$ 83.596.577.226	24,05%	24,13%
Sociedad por Acciones Simplificadas	\$ 135.216.640.670	61,78%	\$ 243.966.900.064	70,17%	80,43%
Sociedad LTDA	\$ 811.244.866	0,37%	\$ 1.390.969.532	0,40%	71,46%
Sociedad Anónima	\$ 8.929.265.512	4,08%	\$ 9.431.905.239	2,71%	5,63%
Sociedad en Comandita Simple	\$ 6.420.991.886	2,93%	\$ 9.128.420.133	2,63%	42,17%
Sociedad Civil	\$ -	0,00%	\$ -	0,00%	0,00%
Empresa Unipersonal	\$ 46.754.426	0,02%	\$ 50.349.395	0,01%	7,69%
Sociedad en Comandita por Acciones	\$ -	0,00%	\$ -	0,00%	0,00%
Empresa asociativa de trabajo	\$ 97.456.000	0,04%	\$ 99.124.000	0,03%	1,71%
Total	\$ 218.869.373.121	100,00%	\$ 347.664.245.589	100,00%	58,85%

Fuente: Elaboración propia con base en registro mercantil 2021-2022.

*No incluye empresas foráneas.

Gráfico 26: Variación porcentual nivel de ventas municipio de El Cerrito 2021-2022, clasificación por tipo de figura.

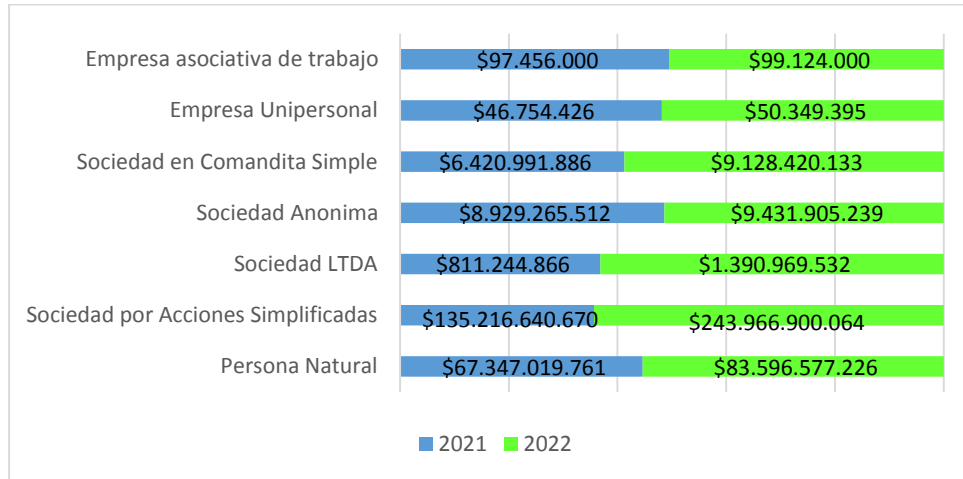


Fuente: Elaboración propia con base en registro mercantil 2022.

*No incluye empresas foráneas.

Las tablas 27 y 28 muestran la variación en el nivel de ventas por tipo de figura. Las variaciones más importantes se dieron en las S.A.S, que pasaron de 135 mil millones en 2021 a 243 mil millones de pesos en 2022. Una importante tasa de crecimiento de 80,43%. Le sigue la sociedad limitada, que pasó de un nivel de ventas de 811 millones en 2021 a 1.390 millones en 2022. Un crecimiento de 71,46%. La sociedad en comandita simple y la persona natural, crecieron a tasas de 42,17% y 24,13% respectivamente. Todas las empresas registradas en el municipio de El Cerrito, en su clasificación por tipo de figura, reportaron aumentos en sus ventas de 2021 a 2022.

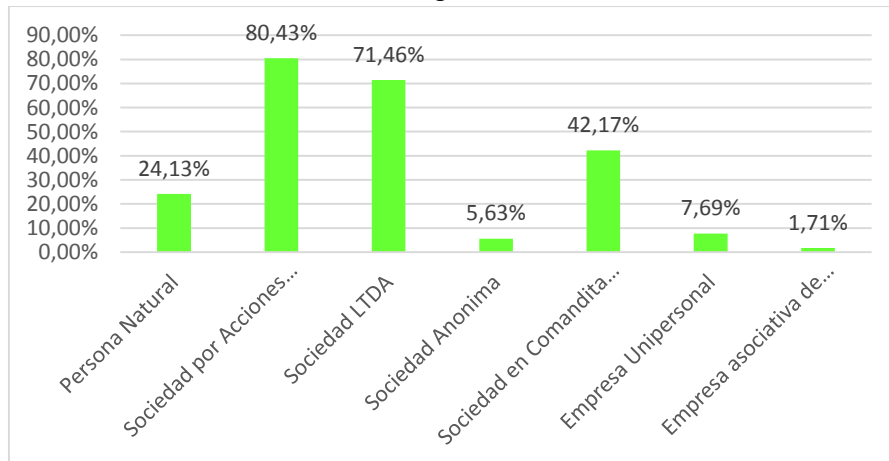
Gráfico 27: Variación nivel de ventas municipio de El Cerrito 2021-2022, clasificación por tipo de figura.



Fuente: Elaboración propia con base en registro mercantil 2022.

*No incluye empresas foráneas.

Gráfico 28: Variación porcentual nivel de ventas municipio de El Cerrito 2021-2022, clasificación por tipo de figura.



Fuente: Elaboración propia con base en registro mercantil 2022.

*No incluye empresas foráneas.

ANEXOS

La tabla 11 muestra la cantidad de empresas con registro mercantil vigente ante la Cámara de Comercio de Buga en los años 2019 a 2022 para el municipio de El Cerrito. Los registros pasaron de 1.379 en 2019 a 1.562 en 2022. Una tasa de crecimiento de 13,27%, lo que se traduce en un aumento de 183 empresas.

Tabla 12: Nivel de ventas reportado por las empresas municipio de El Cerrito 2021-2022, clasificación por tipo de figura.

CANTIDAD DE EMPRESAS					
Municipio	2019	2020	2021	2022	Variación
	CANT	CANT	CANT	CANT	%
El Cerrito	1.379	1.431	1.497	1.562	13,27%

Fuente: Elaboración propia con base en registro mercantil 2019-2022.

La tabla 13 resume la tasa de supervivencia para el municipio de El Cerrito en el año 2022. Es importante resaltar que la tasa de supervivencia se calcula a 5 años. Para este caso se tomó como línea base la cohorte de nuevas empresas registradas en el año 2017 y se le hizo un posterior seguimiento año a año para verificar los registros que continuaban activos. Todo lo anterior con base en el registro mercantil. En el año 2017 se registraron 264 nuevas empresas en el municipio de El Cerrito, a estas matrículas específicas se les hizo seguimiento durante los 5 años posteriores y se encontró que en el año 2022 el 38% de estos registros aún continuaban activos y vigentes. Lo anterior muestra que de cada 100 nuevas empresas creadas en el municipio de El Cerrito, al término de 5 años, 38 siguen activas y operando.

Tabla 13: Tasa de supervivencia empresarial municipio de El Cerrito 2017-2022 (cohorte 2017).

Tasa de supervivencia empresarial municipio de El Cerrito cohorte 2017					
Años	2018	2019	2020	2021	2022
Número de matrículas activas (con base cohorte 2017)	171	142	116	94	100
TASA DE SUPERVIVENCIA	65%	54%	44%	36%	38%

Fuente: Elaboración propia con base en registro mercantil 2019-2022.

Conclusiones

Entre 2019 y 2022 el municipio de El Cerrito incrementó su población empresarial en 13,27%, registrando 1.562 empresas en el año 2022. En el municipio se generaron 8.257 empleos en 2022, de los cuales el 52% corresponden a empresas foráneas. La tasa de crecimiento en el nivel de empleo generado se ubicó en 13,48%. Las ventas del municipio en el año 2022 ascendieron a \$347.664.245.589 cop. Un crecimiento de 58,85% con respecto a 2021.

La tasa de supervivencia empresarial, que se calcula con base en la cohorte de nuevas empresas registradas en 2017, se ubicó en 38%. Este porcentaje se encuentra por encima de las cifras más recientes de supervivencia empresarial para Colombia publicadas en el estudio “La Supervivencia Empresarial en Colombia: estudio de los factores clave que impulsan la permanencia de las empresas en el mercado”, realizado por Confecámaras con cifras del Registro Único Empresarial y Social (RUES) y que consolida información de 57 Cámaras de Comercio del país. El mencionado estudio arrojó una tasa de supervivencia de 33,5% de las empresas a nivel nacional.

En la clasificación por sectores económicos, el comercio es el principal en términos de empresas registradas y nivel de ventas reportadas. Además muestra una dinámica de crecimiento importante en, incrementando en más del doble su volumen de ventas. De otro lado, la industria manufacturera aporta la mayor cantidad de empleos en el municipio. El sector de alojamiento y servicios y de comida crece a un ritmo importante tanto en términos de empresas registradas (13,39%), empleo generado (19,56%) y ventas reportadas (68,29%).

Por tamaño empresarial, las microempresas son las que concentran el mayor nivel de empleo generado, aportando el 74,47% del total ponderado. Por el lado de las ventas, la pequeña y la gran empresa registraron más del 60% del total municipal, con una participación de 31% cada una. La mediana empresa tuvo una tasa de crecimiento notable de 99,93% en su nivel de ventas en 2022.

Por tipo de figura, se registraron 1.227 empresas bajo el tipo “persona natural” siendo esta figura la más representativa con el 84,32% del total en el municipio. La sociedad por acciones simplificada (S.A.S) representó el 14,76% del total de empresas registradas por tipo de figura. En términos de empleo generado, la persona natural concentra el 54,11% mientras que las S.A.S registraron el 42,94%. Cuando se traslada el análisis al nivel de ventas, la S.A.S concentra el 70,17% del total ponderado, mientras que la persona natural solo el 24,05%.

TABLAS RESUMEN

Composición empresarial por actividad económica municipio de El Cerrito 2022				
Descripción	Cantidad de empresas	Empleo	Ventas	Activos
Agrícola y Pesquero	73	708	\$ 58.155.135.624	\$ 62.708.737.699
Minas	1	1	\$ 2.000.000	\$ 1.800.000
Industria Manufacturera	130	4126	\$ 24.882.241.737	\$ 944.113.539.376
S. Eléctrico	0	0	\$ -	\$ -
Tratamiento aguas	7	13	\$ 272.400.001	\$ 239.757.000
Construcción	38	265	\$ 8.064.815.593	\$ 6.379.461.856
Comercio	726	1603	\$ 210.045.900.324	\$ 93.204.047.620
Transporte	42	251	\$ 21.393.635.373	\$ 15.633.546.889
Alojamiento y Svs Comida	254	593	\$ 8.536.757.386	\$ 3.494.502.055
Comunicaciones	39	55	\$ 933.792.839	\$ 4.883.534.958
Financieras	18	84	\$ 412.598.112	\$ 93.521.660.704
Inmobiliarias	8	19	\$ 951.094.839	\$ 3.933.746.572
Profesionales	28	92	\$ 5.010.024.332	\$ 2.489.009.216
Servicios Administrativos	55	91	\$ 1.982.621.500	\$ 2.943.188.381
Administración Pública	0	0	\$ -	\$ -
Educación	8	21	\$ 196.483.754	\$ 253.537.283
Salud	26	128	\$ 4.156.653.305	\$ 1.171.446.281
Artística y Recreación	36	102	\$ 1.306.139.661	\$ 659.286.046
Otros Servicios	72	105	\$ 1.341.214.213	\$ 274.986.000
Hogares	0	0	\$ -	\$ -
Entidades Extraterritoriales	0	0	\$ -	\$ -
Total	1561	8257	\$ 347.664.245.589	\$ 1.235.905.787.936

Fuente: Elaboración propia con base en registro mercantil 2022. *Incluye foráneas.

Composición empresarial por tipo de figura municipio de El Cerrito 2022				
Tipo de figura	Cantidad de empresas	Empleo	Ventas	Activos
Persona Natural	1227	2160	\$ 83.596.577.226	\$ 32.237.270.225
Sociedad por Acciones Simplificadas	214	1714	\$ 243.966.900.064	\$ 135.994.040.333
Sociedad LTDA	3	46	\$ 1.390.969.532	\$ 1.699.691.520
Sociedad Anónima	2	13	\$ 9.431.905.239	\$ 2.937.590.460
Sociedad en Comandita Simple	1	53	\$ 9.128.420.133	\$ 15.405.120.903
Sociedad Civil	0	0	\$ -	\$ -
Empresa Unipersonal	2	1	\$ 50.349.395	\$ 64.758.388
Sociedad en Comandita por Acciones	0	0	\$ -	\$ -
Empresa asociativa de trabajo	1	5	\$ 99.124.000	\$ 38.650.000
Total	1450	3992	\$ 347.664.245.589	\$ 188.377.121.829

Fuente: Elaboración propia con base en registro mercantil 2022. *No incluye foráneas.

Composición empresarial por tamaño empresarial municipio de El Cerrito 2022				
Tamaño	Cantidad de empresas	Empleo	Ventas	Activos
Microempresa	1407	2973	\$ 84.284.444.935	\$ 41.792.338.174
Pequeña empresa	37	713	\$ 110.796.938.107	\$ 65.351.837.956
Mediana empresa	5	278	\$ 44.540.829.031	\$ 37.270.630.369
Gran empresa	1	28	\$ 108.042.033.516	\$ 43.962.315.330
Total	1450	3992	\$ 347.664.245.589	\$ 188.377.121.829

Fuente: Elaboración propia con base en registro mercantil 2022. *No incluye foránea